

澄海区城镇体系规划

(2008-2030 年)

初步方案简本

(征求意见稿)

城市规划与交通网
<http://www.cityup.org>

中国城市规划设计研究院
汕头市澄海区规划设计院
[2009.01]

目录

1	概述	1
1.1	工作过程	1
1.2	背景	1
1.3	规划期限	1
1.4	规划范围	1
2	城乡发展现状特征与问题	2
2.1	现状特征	2
2.2	小结	2
3	发展目标与发展战略	3
3.1	机遇与挑战	3
3.2	发展目标	3
3.3	发展战略	5
3.4	发展策略	5
4	城乡空间管制规划	7
4.1	城镇拓展约束性条件分析	7
4.2	空间管制	9
4.3	空间管制区划分与管制措施	9
5	人口与城镇化发展	11
5.1	人口发展现状	11
5.2	人口增长预测	12
5.3	城镇化水平预测	12
6	城镇布局	13
6.1	城镇空间布局	13
6.2	人口与建设用地分布	14
7	重大基础设施规划	16
7.1	综合交通	16
7.2	供水	18
7.3	排水	19
8	重要社会服务设施规划	20
8.1	教育	20
8.2	医疗卫生	20
8.3	文化	20
8.4	体育	21
8.5	社会福利	21
9	环保环卫规划	21
9.1	现状概况	21
9.2	环境规划	23
10	城镇景观风貌规划	25
10.1	现状概况	25

10.2	存在问题	26
10.3	景观建设目标.....	26
10.4	景观规划	26
10.5	景观要素的保护与开发.....	27
11	分期规划.....	29
11.1	发展时序设想.....	29
11.2	近期规划	29
11.3	远景设想	30
12	规划实施措施	31

城市规划与交通网
<http://www.cityup.org>

1 概述

1.1 工作过程

2008年9月，中国城市规划设计研究院汕头分院根据澄海建设局的有关要求，提出项目准备书。

2008年10月7日-17日中规院汕头分院与澄海规划设计院共同组成项目组，进行现状调研。

2008年10月18日-12月11日，项目组进行了初步分析，完成初步方案成果。

2008年12月12日，项目组向区委区政府和人大政协主要领导汇报初步方案成果。

1.2 背景

- 科学发展观与和谐社会目标的提出
- 国际国内经济环境变化
- 汕头城市总体规划与行政区划调整
- 汕头东部城市经济带
- 重大交通设施（南澳大桥潮汕机场沿海高铁站）

1.3 规划期限

近期：2008-2015年；

中期：2016-2020年；

远期：2021-2030年。

1.4 规划范围

澄海区行政范围，总面积 345.23 平方公里。

2 城乡发展现状特征与问题

2.1 现状特征

(1) 经济水平基本达到小康，环境、社会、基础设施和公共设施方面还有一定差距。

(2) 自下而上的发展模式为主，特色产业集群初步形成。

(3) 工业化发展中期阶段，工业化和城市化程度均有待进一步提高。

(4) 点轴放射发展特征明显，中心与边缘差异大：沿 324 国道集中了澄海最主要的城镇和村庄，形成长达 20 多公里的城镇连绵带，集聚人口占全区比重为 73%。自汕头主城，由南向北向外放射。

(5) 混合空间特征：澄海处于从传统乡土社会向现代社会的转型期，具有混合型社会和混合型经济的特征。在这里，我们可以发现传统/现代、无序/有序、乡村/城市、生产/生活等要素的高度混合。

(6) 村庄分布西密东疏：除中部城镇带外，澄海区内村庄主要分布在西部，东部由于成陆较晚，村庄非常稀疏。

(7) 高密度发展，用地比较集约。

2.1.1 主要问题

(1) 城镇环境质量低、形象差；公共空间品质较低，缺乏公园绿地和广场；基础设施水平低。

(2) 第三产业总体发展比较滞后，生产型服务业和高档生活服务设施缺失。

(3) 村镇沿交通干线发展，影响畅通和安全。

(4) 村镇之间、与其他县市之间缺乏区域协调。

(5) 村庄改造、提升任重道远。

(6) 污染企业量大面广，治理难度大。

(7) 景观资源丰富，但没有得到充分利用

2.2 小结

澄海的社会经济发展模式具有独特性，建基于传统乡村社区的分散式的、自下而上的发展模式，既有其优势，也有很多不足。

其优势表现在：在发展起步阶段，能够抓住机遇，快速发展；形成植根于乡土、高度灵活的、具有竞争力的经济体系，容易普惠大多数群众；传统风貌特色比较鲜明。

其不足表现在：分散发展带来的环境污染、设施不完善；不规范、景观形象差、公共空间品质低，不利于长远可持续发展。

3 发展目标与发展战略

3.1 机遇与挑战

3.1.1 机遇

- (1) 汕头主城区东扩和东部城市经济带的建设
- (2) 沿海高铁建设
- (3) 台海关系改善
- (4) 农村土地流转政策逐步明晰

3.1.2 挑战

- (1) 国际国内发展环境变化，使得经济发展不确定性增大
- (2) 机场搬迁，交通优势减弱
- (3) 现有发展模式的改革困境

3.2 发展目标

3.2.1 社会发展目标

推进全面小康社会建设，争取在 2020 年之前实现全面小康社会建设目标。规划中远期向富裕型社会目标迈进。

3.2.2 经济产业目标

通过产业结构升级与规模化发展，逐步建立在全球具有世界影响力的玩具礼品城；国内一流的毛纺织服装城，中国传统产业集群升级转型示范区；广东区域品牌建设示范区，现代农业产业先进示范基地，潮汕旅游圈重要组成部分；汕头特色产业聚集区，区域性专业物流中心之一。

3.2.3 城乡建设目标

保护生态环境，实现可持续发展，建设具有潮汕文化特色和水乡特色的城镇和乡村。

3.2.4 总目标

全面融入汕头都市区，实现城乡一体化发展，把澄海区建设成为经济繁荣、生态环境优良、人民生活富裕的潮汕水乡。

阶段性发展目标：

在广东省与汕头市全面建设小康社会和率先实现现代化的战略目标下，澄海在规划期内将逐步实现

第一阶段（2007-2015），到2015年，全面协同推进澄海经济、社会、文化等各项工作。通过政策制定，规划编制等管理手段逐步规范城市土地开发，协调城乡开发矛盾。加强各镇间分工协作和共同开发，构建澄海长远开发框架，奠定工业集中，城乡集中的“双集中”发展基础。

第二阶段（2016-2020），到2020年，进一步推进澄海经济社会发展，争取全面建设小康社会目标的实现。推进工业集中化，规模化发展战略。规模以上工业项目逐步向园区集中发展。进一步推进城乡统筹，加快城镇现代化建设，从设施和制度软硬两种环境共同推进城市化建设。

第三阶段（2021-2030），到2030年，逐步向富裕型社会迈进，实现人民生活富裕，生态环境优良，城乡一体化发展。

社会经济发展目标一览表

类别	指标名称	单位	现状（2007）	2015年	2020年	2030年	
经济发展	地区生产总值	亿元	154.5	340	510	1002	
	财政一般预算收入	亿元	6.2	14	25	50	
	三次产业比重		10.4:57.8:31.8	8:55:37	7:52:41	7:49:44	
	人均地区生产总值	元	20475	36000	52000	89000	
生活水平	农民人均纯收入	元/人	4008	5900	7530	10119	
	恩格尔系数	%	42	39	36	32	
	城乡人均居住面积	平方米/人	22.8	27.5	30	32	
	自来水和燃气普及率	%		100	100	100	
	人均生活用电量	千瓦时/人	360	400	420	480	
	人均公共绿化面积	平方米/人		6	8	12	
	人均体育活动面积	平方米/人		1.5	1.8	2.4	
	全区电话普及率	部/百人	30.18	45	60	80	
	城镇家庭互联网普及率	%		60	62	70	
	社会事业	中小学入学率	%		100	100	100
		非农就业比重	%		60	70	90
城镇登记失业率				3.5%以下	3.5%以下	3.5%以下	
城镇劳动者基本养老保险参保率				不低于60%	不低于65%	不低于75%	
城镇劳动者基本医疗保险参保率				不低于50%	不低于55%	不低于65%	
每千人口医院床位数		张		2	3	5	
每千人口医师数		人	0.6	1.2	1.5	2	

资源与环境	城镇化率	%	58.7	70.9	72.4	74.6
	城镇建成区绿化覆盖率	%		35	38	45
	污水处理率	%		25	30	45
	生活垃圾收集处理率	%		78	85	90
	三废处理率	%	100	100	100	100

3.3 发展战略

3.3.1 可持续发展战略

坚持“集中与分散相结合”的空间发展思路，工业向园区适当集中，生活向城镇适当集中；注重节约资源，切实转变传统粗放型经济增长方式，走新型工业化道路；继续坚持污染控制，保护大气水体环境质量；合理确定各类生态敏感区和自然保护区，采取严格的控制措施保护生态系统；注重保护历史文化遗产，保持传统风貌特色。

3.3.2 城乡一体化发展战略

统筹城乡发展，统筹区域发展，充分发挥三个街道、莲下与东里镇、隆都镇的辐射带动作用，推进工业化、城镇化进程，形成城乡区域优势互补、互动发展的新格局，促进共同发展、共同富裕。规划区内各村庄（居委会）发展用地应符合城市总体规划要求，农民住房逐步采取集中建设模式，逐步解决“城中村”现象。调整和改善现行规划建设管理和土地管理机制，加强政府土地管理力度，保障村庄在空间布局、基础设施供应、土地收益分享、经济发展机会等方面与城市协调。

3.3.3 和谐社会发展战略

坚持以人为本，在加快经济发展的同时，更加重视社会发展和进步，加快发展社会事业，确保各类社会公共设施的充分供给；在城市建设规划管理工作中，充分发挥社区积极性，避免社会阶层空间隔离，实现社会各阶层的和谐共处。

3.4 发展策略

3.4.1 区域发展策略

全面融入汕头都市圈，加强与汕头主城区、南澳县、潮州等周边地区在基础设施和经济产业方面的协调，推进区域一体化发展。

3.4.2 社会人口策略

促进人口向城市的集聚，加快推进城镇化、工业化和农业产业化进程。进一步缩小城乡差距，全面改善村镇地区在社会基础服务设施方面的配套建设，逐步建立起“区—镇（街办）—村”多级与多层次的社会服务设施体系，为农村地区提供多元化的经济发展途径。积极推动地区文化事业的建设与发展，成具有澄海传统文化特色的社会氛围。

3.4.3 产业发展策略

大力发展现代效益农业。优化农业生产结构，增创生产基地规模优势，提高农业生产效益和经济效益。重点建设三大特色农业产业基地、构建四大精品农业示范区、打造五大农业品牌。

促进产业多元化发展。全力提升传统产业，打造具有国际竞争力的玩具礼品产业集群和毛纺织服装产业集群，推动产业集群升级；大力发展配套产业和新兴产业，建设国内特色五金机械制造基地，建设粤东地区重要的塑料制品生产基地，构建门类齐全的包装印刷产业链，力争将日用化工行业培育成澄海的新兴支柱产业，打造精细化工产业群；逐步壮大以宜华木业为主的木材加工业，以东方铝业为主的金属加工业。

振兴现代服务业与旅游业。打造区域性专业物流中心；打造汕头市区域性商业副中心；结合产业基础，发展玩具、毛衫、家具建材等专业性会展。依托侨乡优势和文化优势、自然环境优势，突出澄海“潮、侨、海”的特色，打造区域性特色旅游基地。

3.4.4 生态景观环境保护与控制策略

坚持可持续发展原则，坚持自然资源的保护与合理开发利用相协调，污染防治与生态环境保护并重。制定区域绿地管制规划，划定不可建设用地的范围，对于敏感区与较敏感区的建设应严格控制。制定必要的环境控制指标或准入条件，对城镇地区的产业经济发展提出环境控制要求。保护水网系统防止城镇开发对水网系统的过度破坏。

3.4.5 土地保护与开发策略

实施土地用途管制，避免不合理的利用土地；通过有效供给，引导需求，制约无序开发；统筹安排各类用地，结合城镇发展近期规划，有计划地安排各类用地的年度供给量。将农村集体土地和国有土地逐步按“同地、同价、同权”的原则，纳入统一的土地市场，依据规划实施开发建设。

4 城乡空间管制规划

4.1 城镇拓展约束性条件分析

4.1.1 生态环境

澄海的生态系统主要由莲花山、塔山、十八峰山为主的山地自然生态系统；以北溪、南溪、东溪、外砂河为主的陆地水体生态系统；以及沿海生态林和海岸生态保护带为主的海洋生态系统组成。

1、山地自然生态系统

市域内山体沿东北-西南走向，形成一条山地自然生态系统保护带。不仅成为澄海旅游风景区的重要组成部分，同时也是澄海山林地的主体，是澄海绿地的主要组成部分，对澄海的生态环境保护具有重要作用。

包括：莲花山风景区（莲华、东里）、塔山风景区（莲上）、冠山风景区（上华、市区）三个主要风景区。由莲花山、塔山、十八峰山等山体构成（如下图）。

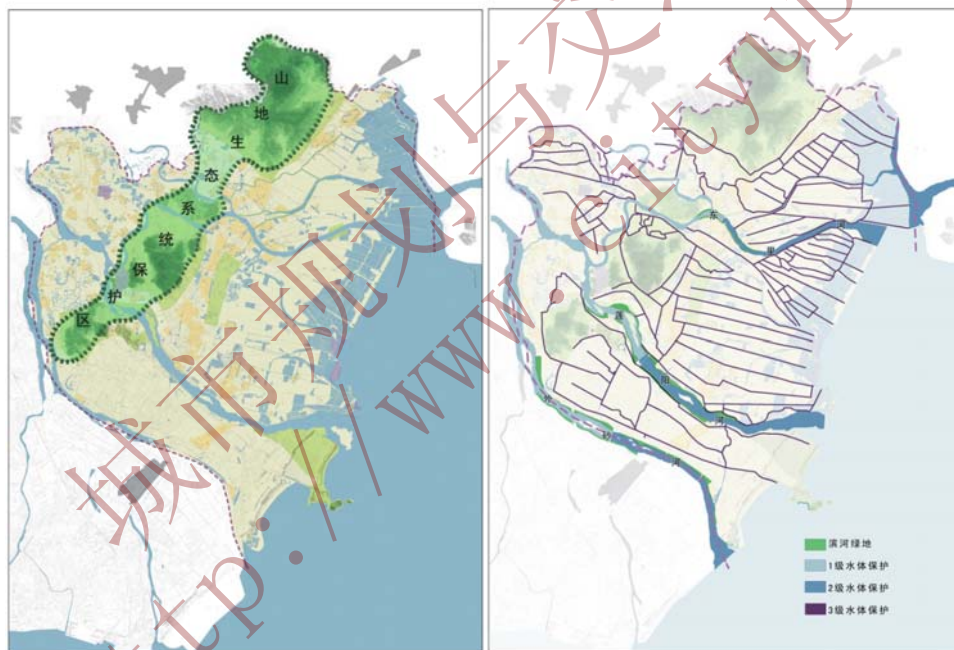


图1 山地生态保护区

图2 澄海水体生态保护系统

该区环境指标应控制为国家大气环境质量一级标准，应该保护现有的山林地与植被，恢复已被破坏的植被与绿地，严禁随意砍伐和各种其他破坏性行为，包括开矿采石等。

2、水体生态系统

澄海的河流生态系统自北向南主要有头溪、东里河（北溪、南溪）、黄厝草溪、莲阳河、外砂河等，此外这里池塘、水渠密布，具有生态、景观、防洪、排涝和灌溉等作用等，需要严加保护。

澄海市有着 66.9 公里长的海岸线，是陆地的边缘区，其经济发展与海洋联系紧密。海岸绿地包括众多具有特殊景观价值和科学研究价值的滨海岸线，部分

沿海湿地和集中连片的红树林分布地区、重要海产养殖场及围垦区以及特种海洋生物繁衍保护区等。

4.1.2 土地资源

人多地少是澄海市的一大特征，其人口密度居全国县级市之首。尤其需要认真保护耕地，保持一定的耕地面积，确保耕地动态总量平衡。《澄海市土地利用总体规划（1997-2010）》中2010年澄海耕地面积指标为12441.4公顷。全市基本农田11765公顷，占耕地总面积94.56%。

4.1.3 水资源保护

澄海区水源保护区集中在324国道桥闸上游的外砂河、莲阳河、南溪，面积较大。澄海一级水源保护区4个：韩江外砂河饮用水水源保护区、韩江东溪莲阳河饮用水水源保护区、韩江东溪饮用水水源保护区、韩江南溪饮用水水源保护区；取水口6个，负责供应3个街道、8个镇约68万人口的饮用水。



图3 澄海现状基本农田分布



图4 澄海水源保护

4.1.4 历史文化遗产

澄海是潮汕红头船文化之乡、有浓厚的侨乡特色。境内名胜古迹甚多。其中主要的历史名胜古迹有：历史古迹、名人遗迹名胜：莱芜古堡、汉代龟山遗址、冠山书院、虎丘山摩崖石刻、状元先生第、樟林古港、前美村传统民居群（陈慈簧故居）、程洋冈古村落（凤岭古港）、郑王故里等。



图 5 澄海主要历史文化遗产分布

4.2 空间管制

根据约束性条件分析，划定澄海空间管制区。

禁止建设区：包括山丘、红树林保护区、河流滩涂、水源地等，是出于生态环境保护和景观保护目的而划定的区域，总面积约 68 平方公里。除必要的基础设施和游憩设施外，原则上禁止城乡开发建设。

适宜建设区：包括中部城镇带和隆都镇区，是未来城镇建设用地增长边界内区域，总面积约 141 平方公里。在这个范围内，适宜进行城乡建设，但建设用地量应满足土地控制指标要求。

限制建设区：除上述区域以外的区域，主要是农村和农业用地，总面积约 142 平方公里。此区域应严格限制城乡建设活动，农村发展用地和基础设施用地应根据规划合理确定，原则上禁止其他城乡建设，严格禁止在划定的基本农田保护区内进行建设。

4.3 空间管制区划分与管制措施

根据澄海自然地理特点和现状发展状况，将澄海全区划分为东部农业开敞区、中部城镇建设区、生态保护与风景游憩区和西部农业及旅游区。

4.3.1 东部农业开敞区

是指东部滨海一带农业区域，面积约 73 平方公里。

现状靠近莲上一带以蔬菜种植为主，金鸿路西侧以水稻种植为主，东侧则以水产养殖为主。万亩水稻基地、蔬菜基地和六合围水产养殖基地位于此区域。

未来将是澄海乃至汕头的菜篮子、粮食基地和水产品供应基地。

发展指引

(1) 主体功能是农业生产，是蔬菜基地、水产养殖基地和水稻种植基地。基本农田保护区主要位于此区域，需要进行严格保护。依托周边市场，发展“三高”农业。

(2) 禁止城镇建设活动，严格限制村庄非农建设活动。村庄建设应仅限于必要的农业生产用地，严格控制宅基地增加。

(3) 严格保护红树林和农田水网。沿海河口地区有部分红树林，具有重大生态价值，需要进行严格保护；农田水网是城镇、农田排水和灌溉的必需，需要进行严格保护。

4.3.2 中部城镇建设区

是指沿 324 国道城镇带区域。这一区域目前是城镇居民点最密集的地区，发展基础较好，是未来城镇建设的主要区域。总面积约 154 平方公里。

发展指引

(1) 主体功能是城镇建设。城镇建设不能超过划定的空间增长边界，建设量不能超过土地利用规划确定的指标。

(2) 严格保护现有水系，充分利用祠堂和特色民居，塑造具有潮汕水乡特色的城镇空间。需要保护现有的河流、水渠和部分池塘(尤其是祠堂前面的池塘)，塑造水乡特色；充分利用现有祠堂和特色民居，反映潮汕传统文化特色。

4.3.3 生态保护与风景游憩区

是指城镇带西侧的山丘与农业地区。目前已有很多休闲游憩设施和名胜古迹位于此区域，如莲花山风景区、大自然农庄、温泉度假村、塔山公园、龟山汉墓、程洋岗古村落、科隆干树园等，适宜发展风景旅游和休闲游憩功能。总面积约 65 平方公里。

发展指引

(1) 主体功能是保护山水生态环境，发展风景旅游休闲游憩产业。

(2) 严格保护现有山丘、水系与生态敏感区，严禁城镇建设侵蚀山水环境。

(3) 严格保护程洋岗历史文化名村、杜国痒故居、龟山汉墓、盛安楼等历史文化遗迹。

(4) 现有村庄应以发展旅游、农林业为主，现状工业用地应逐步调整为旅游、居住用地或无污染工业。目前这一区域已经有很多工业分布，严重影响其主

体功能的发挥。但是完全拆除并不现实，需要通过适当的政策引导其逐步调整改造。

4.3.4 西部农业及旅游区

是指隆都镇和上华、莲华镇的部分区域，总面积约 60 平方公里。

这个区域是村庄相对分散的区域，开发较早，以种植农业为主，发展相对滞后，需要转移的劳动力较多。同时，这个区域又处在城镇带的上游，是主要水源地所在区域。

未来是澄海的农村城镇化面临挑战最多的区域。

（1）主体功能为农业生产和村庄旅游。依托中国历史文化名村前美村和众多的传统村落、特色民居，开展历史文化旅游，融入到潮汕文化旅游圈内。依托汕头和潮州两大市场，发展“三高”农业，成为特色农产品生产加工基地。

（2）严格保护水系生态环境，保证城市水源地安全。韩江是汕头主城区和澄海区的主要水源地，需要严格保护此区域的水系环境，避免对水源地造成污染。因此，应严格限制这一区域工业的发展，严格禁止污染工业上马。

（3）严格保护中国历史文化名村前美村，发掘保护其他传统特色村落，保护现有特色民居和祠堂（如侯邦村七座儒林第等），使之成为潮汕旅游圈中重要组成部分。

5 人口与城镇化发展

5.1 人口发展现状

2007 年澄海常住人口 72.1 万人。按照公安局暂住人口统计办法，2007 年澄海流动人口 2.4 万人。考虑到办理暂住证人口在实际流动人口中的比例，估算澄海现状暂住人口在 9.5 万左右。即 2007 年末澄海总人口为 81.6 万。根据澄海区国民经济和社会发展第十一个五年规划，澄海全区的城镇化水平由 2000 年的 51.7%，提高到了 2005 年的 58.7%

现状城区，凤翔、澄华、广益 3 街道，常住人口 23.8 万人。考虑到办理暂住证人口在实际流动人口中的比例，估算现状暂住人口在 3.6 万左右。即 2007 年末现状城区总人口为 27.4 万。

主城组团，凤翔、澄华、广益 3 街道与上华、莲下、莲上 3 镇，2007 年常住人口 43.6 万，考虑实际流动人口的比例关系，该区域共有流动人口 8.1 万人，总人口 51.7 万。

主要特征是：

- 人口增长常年保持慢速增长；
- 人口结构进入老龄化社会；

- 人口流动以务工为主，近期有下降趋势。
- 人口增长向中部城镇带集中，1997-2007年间，城区人口增长最快，其次是莲下、莲上等城镇，隆都增长速度最慢。



图 6 1997-2007 年各镇人口增长情况

5.2 人口增长预测

规划期澄海区总人口规模见下表：

澄海区各期人口规模一览表

	单位	2007年	2015年	2020年	2030年
常住人口	万人	72.1	75-76	77-78	81-82
流动人口	万人	9.5	17	20	30
不确定人口	万人	—	—	5	13
合计	万人	81.6	92-93	102-103	124-125

5.3 城镇化水平预测

(1) 服务意义上的城镇化

到 2030 年，实现全区教育、医疗等各类社会设施与供水、排水以及燃气等基础设施的全覆盖，实现全区在生活方式上的城镇化水平达到 95%-100%。

(2) 生产意义上的城镇化

规划期内澄海全区城镇化水平见下表：

澄海区各期城镇化水平一览表

年份	2005 年	2015 年	2020 年	2030 年
城镇化水平	58.7%	70%~72%	73%~78%	78%~91%

6 城镇布局

6.1 城镇空间布局

城镇空间布局必须考虑山水自然环境的保护、自然地理格局、现状城镇基础与发展潜力和汕头东部城市经济带的发展要求。结合空间管制要求，规划澄海区城镇空间结构为“一带双城”结构，“一带”是指中部城镇带，双城是指城镇带上的“一主一辅”两个城镇组团。

主城组团是未来澄海的政治、经济和文化中心，城镇建设集中在三个片区：一是澄城片区，二是莱芜片区，三是莲上莲下两镇组成的莲阳片区。澄城片区和莱芜片区之间由白沙农场分开，二者与莲阳片区之间以莲阳河为界。主城组团的行政范围包括三个街办、上华镇、莲上镇和莲下镇。

辅城组团是未来澄海的经济和文化次中心，城镇建设用地集中在三个片区：一是东里片区，包括现东里镇区和现莲华镇区，二是溪南片区，三是盐鸿片区。其行政范围包括东里镇、溪南镇、盐鸿镇和上华镇。

隆都镇相对独立，是西部农业及旅游区的服务中心。由于地处水源上游，其发展规模和产业类型应严格控制。

6.1.1 主城组团

主城在现有澄城片区基础上，一是向东发展，利用金鸿公路建成、汕头主城区中心区东扩和南澳跨海大桥修建的契机，发展莱芜片区，形成滨海新城区；二是向北跨莲阳河发展，纳入莲下莲上两镇，开拓新的发展空间，增强主城区实力；最终形成三个各具特色的城市片区。上华镇纳入主城组团郊区。

澄城片区：是澄海的政治、文化和商业服务中心所在地，近中期仍是澄海玩具礼品及毛衫的重要加工基地之一。应通过旧城改造，建设具有吸引力的商业区；通过

莱芜片区：是玩具礼品和毛衫产业主要加工区，即玩具礼品城和毛衫城所在地；是旅游服务基地和商贸服务中心所在地。在中远期，随着汕头主城区的东扩、南澳大桥的开通和金鸿路两侧工业区的建成，在莱芜片区通过填海，建设新的居住和商业区，面积约 6 平方公里，将会吸引一部分汕头主城区和 CBD 的就业人口来此居住。

莲阳片区：是日化产业基地和物流中心、体育中心所在地，东部产业基地重点发展会展物流、玩具毛衫及其相关配套产业和日化等其他产业。

除上述集中建设片区外的郊区，还有上华镇和大量村庄，主要是农业、生态保护、旅游为主。上华镇区以公共设施和无污染工业为主，服务周边村庄。

6.1.2 辅城组团

辅城组团以东里为中心，通过建设苏北工业区，促进四个城镇的工业集中发展，最终形成一体化的城市组团。苏北工业区（包括盐鸿的春天湖工业区）为东里、盐鸿、溪南和莲华共同的工业区。今后，四个镇的工业应向苏北工业区集中。东里的城镇基础最好，历史悠久，文化资源丰富，有条件成为区域的次中心。

东里片区：是辅城组团的商业、文化、体育中心所在地。东里和莲华镇现状已经连为一体，今后应主要向东靠近金鸿公路发展。

溪南片区：是生产生活综合区。工业向莲南工业区集中，沿凤东路主要发展生活居住。

盐鸿片区：向铝业基地，澄饶交界处的物流中心，主要向东里方向发展。

除上述集中建设片区以外的郊区，以农业和生态保护、游憩为主。

6.1.3 隆都镇

以现有镇区为中心，依托公路向主城组团方向发展。依托澄海、潮州交界优势和高速公路出入口优势，发展批发市场；依托前美村、侯邦村等发展民俗文化旅游。

6.2 人口与建设用地分布

6.2.1 主城组团

现状人口 51.7 万人，其中常住人口 43.6 万，流动人口 8.1 万。常住人口 1997-2007 年年均增速 7.8%，按照现有增速，规划期到 2015 年 46.4 万人，2020 年 48.3 万人，2030 年 52.3 万人。主城组团作为澄海区主要的经济增长和综合服务中心，人口集聚能力较强，规划期内到 2015 年流动人口将达到 13 万人规模，到 2020 年达到 15 万人规模，到 2030 年达到 21 万人规模。同时，规划期内还将吸引大量区域外通勤人口来此定居，这部分人口规模到 2020 年将达到 4 万人；到 2030 年，将达到 10 万人。

规划期内主城组团的人口规模到 2015 年为 59 万人；2020 年 67 万人；2030 年 83 万人。

组团中，澄城片区是澄海区主要的综合服务中心，是生活设施配套齐全的旧城中心，将集聚较大人口规模，预计规划期末将达到 27 万人；

莲阳片区是主城区主要的生产加工区，以工业为主导发展产业，本区人口构成包括务工人员镇区原住民，以及少量来这里休憩度假的季节性通勤人口。预计规划期末将达到 26 万人；

莱芜片区除承担一定生产职能外，还将作为汕头东部城市经济区，成为汕头未来东部主城区的重要组成部分。规划期内人口构成包括本地产业从业人员，原村民和工作于汕头新 CBD 的区域外通勤人员，预计规划期末人口规模将达到 24 万；

除城镇区集中居住的 77 万人外，还将有 6 万人居住于城郊村庄中。其中一部分在本地从事农业、旅游业和无污染工业，还有一部分是居住在这些村庄中、在其他地区就业的通勤人口。

6.2.2 辅城组团

现状人口万，其中常住人口 21.2 万人，流动人口 1.6 万人。常住人口 1997-2007 年年均增速 2.5%，按照现有增速，规划期到 2015 年 21.6 万人，2020 年 21.9 万人，2030 年 22.5 万人。辅城组团作为澄海区主要的集镇集中发展区，也是新兴的工业重点发展区域，也存在较大的人口吸引能力。规划期内到 2015 年流动人口将达到 3 万人规模，到 2020 年达到 4 万人规模，到 2030 年达到 7 万人规模。

此外，辅城组团还将依托莲花山等旅游资源发展少量季节性来此休闲居住的通勤人口，这部分人口规模到 2020 年为 1 万人，2030 年达到 2 万人。

规划期内辅城组团的人口规模到 2015 年为 25 万人；2020 年 27 万人；2030 年 32 万人。

组团中，东里片区是辅城组团的中心所在，依托现有省级中心镇发展基础，将逐步发展成为组团综合服务中心。同时是重点建设的工业集中发展区的依托主体。规划期内，人口以镇区原住民，产业从业人员为主，规模将达到 17 万；

盐鸿片区，重点依托现有镇区建设发展生活配套职能，并发展铝业等新兴产业。以春天湖工业区为空间载体，发展工业。规划期内人口构成包括镇区原住民，产业从业人员为主，规模将达到 6 万；

溪南片区，重点依托现有镇区建设发展生活配套职能，在凤东路西侧延续现有工业发展。新兴规模较大的企业将集中于东里一侧。规划期内人口构成包括镇区原住民，产业从业人员为主，规模将达到 7 万；

除城镇区集中居住的 30 万人外，还将有 2 万人口居住于城郊农村中，其中一部分在本地从事农业、旅游业和无污染工业，还有一部分是居住在此、在其他地区就业的通勤人口。

6.2.3 隆都镇

现状人口万，其中常住人口 7.4 万，流动人口 0.2 万。常住人口 1997-2007 年年均增速 0.3%，按照现有增速，规划期到 2015 年 7.39 万，2020 年 7.40 万，2030 年 7.42 万。暂住人口规模 2015 年 0.8 万，2020 年 1 万，2030 年 2 万

隆都镇是澄海西部生态控制区中的综合服务中心。受发展区位条件限制，未来人口增长比较缓慢。人口规模在规划期内分别为到 2015 年为 8.2 万人；2020 年 8.4 万人；2030 年 9.4 万人。

除城镇区集中居住的 6 万人外，还将有 3.4 万人口居住于城郊农村中，从事农业、旅游业和无污染工业。

规划期末各片区人口及用地规模一览表

		用地（平方公里）	人口（万人）	
主城组团	城镇区	澄城	27	
		莲阳	26	
		莱芜	24	
	城郊		6	6
	合计		83	83
辅城组团	城镇区	东里	16.5	
		溪南	7	
		盐鸿	6	
	城郊		2	2
	合计		31.5	32
隆都镇	镇区	6.5	6	
	郊区	4	3.4	
	合计	10.5	9.4	

注：上华镇人口和建设用地均计入主城组团的郊区。

7 重大基础设施规划

7.1 综合交通

7.1.1 主要问题

1、国道 G324 穿越澄海中心城区及各镇，在澄海区承担着生活性干道、交通性干道和对外交通多项功能，交通压力大，居民生活和过境交通相互影响，对城镇发展不利。

2、缺乏东西向的干道公路，导致东西两侧的村镇交通联系较薄弱，金鸿公路使用效率不高，不能有效分担国道 G324 的交通负担。

3、与正在修建中的潮汕机场和沿海高铁站所在地区缺乏直接的交通联系。

4、路面比较窄，且路线不规则，交通不顺畅，不能满足铺设市政管道的要求，妨碍了当地的基础设施建设。

5、货运站数量不足，全区只有一个，给各镇的工业发展带来不便

6、停车场、加油站等交通设施数量不足，分布不均衡。

7、公交线路比较单一，各镇之间的道路不畅通；公交车数量不充足，条件比较差，很多居民不愿乘坐公交车，一定程度上助长了摩托车数量的急剧增长。

8、由于港口条件比较差，货运能力比较低，而且南澳大桥通车后，莱芜港的客运功能将大大减弱，莱芜港的运输功能将越来越不明显。

7.1.2 综合交通规划

充分发挥现有交通资源的潜力，配合城镇空间的发展，建立完善、快捷、多层次、综合性强的交通体系。

一、 公路交通

1、规划形成“四横四纵”的城镇交通干线骨架。“四横”包括澄江公路（莱美路）、安澄公路、樟隆公路（金溪路）和省道 335（安黄公路），“四纵”包括 324 国道、凤东路、金鸿公路和汕汾高速公路。

2、配合南澳岛开发试验区的开发，建设南澳跨海大桥。

3、逐步把 324 国道城镇过境路段的功能改到城镇外围，以减少过境交通对城镇的穿越，将 324 国道的过境路段逐步改造成为城市型道路。

4、规划保留现状城区和东里 3 处客运站；新建客运站 4 处，分别位于樟金路凤东路路口、凤东路莲鸿路路口、莱美路百娱路路口、安澄公路隆环一路路口。

二、 公共交通

根据澄海区面积小，人口密度高，城镇相对集中等特点，在区域范围内建立统一的公共交通系统。

1、轻轨。在 324 国道和百娱路上应预留轻轨线路，联系汕头主城与澄海各片区。

2、公共交通应根据客流量的实际情况和道路建议状况进行线路选择与交通组织，可有以下原则：

- 开通镇与镇之间的公共交通线路
- 开通与汕头之间的公共交通线路，特别是汕头与市区的联系要加强
- 开通到各主要对外交通设施（如机场、火车站、码头）的公共交通线路
- 开通到各主要风景旅游区的公交专线
- 建设综合交通枢纽
- 线路应尽量覆盖各村庄。

三、 停车设施

机动车公共停车场的服务半径一般在 500 米至 800 米之间。自行车公共停车场的服务半径以 100 米为宜，不超过 200 米。

四、 内河航运

疏浚航道，整治改造现有码头，加强与区内交通干道之间的联系，使之成为韩江流域建材运输的主要通道。同时也可以开发旅游项目，使内河成为一个重要的休闲地带。

五、 港口建设

莱芜港的区位条件比较好，位于汕头市东部城市经济带的顶端，与莱芜风景旅游区相邻，规划将莱芜港改造成大型旅游码头，按莱芜风景旅游区和汕头 CBD 新城的标准来建设娱乐设施。

7.2 供水

7.2.1 给水现状

全区共有水厂 8 个，第一水厂（3.2 万吨/日）和第二水厂（16 万吨/日）供应中心城区三个街道办的生活用水、上华水厂（0.3 万吨/日）供应上华大部分用水，隆都水厂（0.96 万吨/日）澄海区东部水厂（5 万吨/日），供应东里、莲华、盐鸿三镇生活用水，溪南水厂（1.7 万吨/日），供应溪南镇生活用水，莲下水厂（3.0 万吨/日），莲上水厂（1.8 万吨/日）全区日供水能力约为 32 万吨，基本能满足全区生产生活用水。

现状中心城区的老区和西片新区一带已建成南北供水的环状网布置形式。其余区域大多为树状网供水方式。供水管网的出厂水压 $>0.35\text{MPa}$ ，市区服务水压 $>0.28\text{MPa}$ ，基本符合给水工程的有关水压规定。

7.2.2 存在问题

（1）上华和隆都部分地区供水能力不足，影响了人民的身体健康和生产生活秩序，制约了当地社会经济的发展。

（2）各镇供水管网不健全，供水不够稳定，供水安全性低，而且大部分管径偏小，供水压力达不到规范要求。

7.2.3 供水规划

规划保留、扩建现有 8 座水厂；盐鸿水厂作为备用水厂，采用地下水源。

7.3 排水

7.3.1 排水现状

澄海区位于韩江下游，地势平坦，韩江洪水水位较高，不能直接排入韩江，全区的工业污水、生活污水和农业排水大部分通过排渠或暗管排入大海，小部分就近排入池塘。排水按照自然地形分为四个排水分区，分别为中心片区、苏溪片区、苏北片区、隆都片区。每个片区都有独立的排水系统，对现状农田排涝起着重要作用。

7.3.2 存在问题

(1) 澄海区雨水不能直接排入韩江，需经区内排水明渠排入海中，由于地面坡度较小，造成排水渠道流速低、段面大、占地多、排水困难。

(2) 随着澄海城镇建设的推进，建成区扩张比较厉害，排水压力比较大，由于城市排水标准高于农田排水标准，原有排水设施不能满足要求，造成城市和部分农田受淹，随着经济的发展和城市规模的扩大，排水问题将日益严重。

(3) 现状排水全部为合流制排水，对水体造成污染严重，破坏了当地生态环境，而且排渠与农田灌区混合，使工业废水对农田造成污染，对农业影响较大。

(4) 污水处理设施不足，全区只有一家污水处理厂，目前还没有投入使用；由于小企业比较多，大部分工业污水没有经过处理就直接排出。

(5) 上华镇内雨水需经过中心市区的南干渠排出海，而南干渠预留给上华镇的流量不能满足城镇和农田排水。

(6) 塔山南侧的截洪渠设计流量偏小，不能满足截洪的要求

(7) 北部镇区排水多依靠农田排水系统，造成排水能力不够，村镇受淹。

(8) 莲华、东里两镇除农田和城镇排水外还包括潮安铁铺 13.1 平方公里及山地 15.6 平方公里客水。造成排水压力比较大。

(9) 东里镇、盐鸿镇的排水须经饶平高沙关水闸才能排入外海，镇与饶平的关系协调不周，造成农田和水产养殖区受淹。

7.3.3 排水规划

(1) 隆都镇规划的污水处理厂应调整到北溪，避免对东部水厂的污染。东部水厂应加强处理能力，应对上游排水带来的水质污染。

(2) 尽可能保留现有排渠和水系。

(3) 保留现有排水泵站，在上华、隆都各新建 1 处排水泵站。

（4）规划保留排水闸 1 处，扩建排水闸 4 处。

8 重要社会服务设施规划

8.1 教育

（1）完善全区教育设施体系，确保全区适龄人员完成 9 年制义务教育。重点在澄城片区、东里片区、隆都镇配置完全中学。其他中小学的服务范围应当实现全覆盖。

（2）重视继续再教育与成人教育。合并扩充业大、电大、夜大、职大的规模与办学能力，形成区级职教及成教基地。可结合职业中学和劳技教育等设施进行安排，用地按完全中学规模控制。

（3）完善义务教育设施布局，采用新建、改扩和撤并等方式，适当提高中小学用地及配套设施（尤其是运动场设施）的标准。新区开发应预留足够的学校建设用地。

8.2 医疗卫生

（1）在全区新建扩建综合医院、专科医院与保健机构。扩大各主要医疗单位的病床配置规模；独立设置澄海 120 急救指挥中心，建立完善的急救网络；按每千人 1.8 张病床的比例设置医院。

（2）各街道办事处和镇设置社区卫生服务中心或标准配置卫生院，对于社区卫生服务中心或标准卫生院难以覆盖的区域，按约每 1 万人口 1 间设置社区卫生服务站。

（3）居住区、居住小区、居住组团规划建设必须按规定配置医疗卫生设施。居住区应每 3~10 万人设 1 处社区卫生服务中心，每 1 万人口设置 1 间社区卫生服务站。

8.3 文化

（1）建立完善区级、镇（街道）级二级文化设施，选择区位适中的中心村设立农村文化站。

（2）重点在澄城片区规划布置城市文化广场、综合娱乐设施、图书馆、文化馆等。在东里片区设置区级文化站、红头船主题博物馆等具有组团片区辐射影响力的文化设施。

（3）规划鼓励结合地方文化特点，建设村镇级主题文化活动中心。

8.4 体育

(1) 在全区大力配套完善中小型体育设施，在莲阳片区建设区级体育运动中心，建议的选址位置为现莲下镇的凤东路西侧，在澄城片区、莱芜片区和东里恋曲各自建设一个片区体育中心。

(2) 适当对群众开放中小学体育设施，完善社区体育设施配套。

8.5 社会福利

(1) 在充分发挥民政部门管理的社会福利机构的示范作用的同时，以点带面开展社会福利社会化工作。积极发展兴建一批民办社会福利机构。全区 2030 年末实现每万人口中拥有社会福利机构床位数达 40 张以上，其中民办社会福利机构床位数占社会福利机构床位总数的 80%。

(2) 各街道、乡镇加快社区社会福利服务发展步伐。配套有关设施，提供重点面向老年人、孤儿、残疾人、优抚对象、精神病人等的医疗康复、家政、婚姻、殡葬等各项服务，基本满足特殊群体和社区居民的生活服务需求。进一步扩大社区志愿者服务队伍。

(3) 加快全区已经规划的各墓园建设，提倡、鼓励有条件的地方建设镇、村骨灰楼（堂）。

9 环保环卫规划

9.1 现状概况

9.1.1 大气环境

澄海区属于亚热带季风气候的沿海城市，有利于空气污染物扩散，且排放总量不大，因此空气质量保持良好，各项污染物监测指标年均值均符合国家《环境空气质量标准》（GB3095-1996），中心城区空气主要污染物为二氧化硫、二氧化氮、可吸入颗粒物。2007 年降水年均 PH 值为 5.93，酸雨频率为 14%，降雨类型以硫酸盐型为主，主要由二氧化硫污染物引起。大气污染物主要排放行业为造纸及纸制品业、纺织业、塑料制品业、非金属矿物制品业，其中造纸及纸制品业排污量最大。

污染原因

1. 工业燃料煤的消耗量大幅度增加。2006 年全区工业燃料煤的消耗量为 6.07 万吨，2007 年消耗量为 8.77 万吨，增加 2.7 万吨，增长 44.5%，2006 年造纸及纸制品业、纺织业、塑料制品业耗煤量占全区工业燃煤量的 91.8%。

2. 中心城区汽车保有量迅速增加，尤其是摩托车数量大幅增加，尾气达标率偏低，对大气污染加重，酸雨频率增加。

9.1.2 水环境

澄海区饮用水地表水源保护区 8 个，保护面积约 6 平方公里，其中一级水源保护区 4 个：韩江外砂河饮用水水源保护区、韩江东溪莲阳河饮用水水源保护区、韩江东溪饮用水水源保护区、韩江南溪饮用水水源保护区；取水口 6 个负责供应 3 个街道、8 个镇约 68 万人口的饮用水。中心城区饮用水源水质保持良好，各项指标均符合《地表水环境质量标准》（GB2002-3838）中的 III 类标准。

韩江东溪、外砂河、莲阳河等江河段面水质监测均达到《地表水环境质量标准》（GB2002-3838）中的 III 类标准，江河水质良好。

根据澄海区环境监测站对各排渠各断面的监测结果表明，除苏隆大排渠的水质是 V 类水外，其它排渠都是劣 V 类水。

污染特征

由于工业污水影响，水源地水质受到威胁。排渠是澄海区生活污水和工业污水的主要的纳污水体，各大排水沟水环境仍然面临着有机污染和富营养化等问题，使水体功能减弱。

污染原因

1 企业、市民对水源地的保护意识不强，在水源地保护区内乱倒垃圾、搭建违章建筑、进行种地、养殖等生产活动等违法行为比较普遍。

2 潮州市潮安县官塘、铁铺 2 个镇的生产、生活废水对在南溪段取水的东部水厂，溪南水厂的用水安全造成严重威胁。

3. 潮州市潮安县江东镇生活、生产废水经谢渡村一电排口和下湖桥大排沟排入韩江西溪外砂河，严重威胁到下游水厂取水安全。

4 近年来出城镇发展比较迅速，工业用地和城镇居住用地扩张比较厉害，排污量大大增加，且排污点分布比较分散，很难治理。

5. 污水处理设施不足，澄海区只有一家污水处理厂，尚未投入使用，工厂企业的污水处理设施配套不足。

9.1.3 声环境

澄海区中心城区区域环境噪声保持稳定，区域环境噪声监测结构平均等效声级为 55.9 分贝低于国家《城市区域环境噪声标准》（GB3096-93）中的 2 类标准，中心城区道路交通噪声等效声级平均值为 66.8 分贝，符合国家中的 4 类标准。

9.1.4 山体森林生态环境

山体森林和江河水体是澄海区最主要的生态调节器，而山体森林对维持全区良好的生态环境有着重要的作用，尤其是调节大气环境。澄海区山体比较少，主要分布上华镇的南部（西山）、莲上镇的北部（塔山）、盐鸿镇的西北部（莲花山），总共 42 平方公里。随着城镇的发展，挖山采石、毁林建房和不合理的采矿等对山体森林造成了比较大的破坏，严重影响了生态环境和景观。

西山、塔山等挖山取材现象严重。

莲花山矿区污染比较严重，矿区地表水部分重金属含量超标，地表水通过排渠排入江河和大海，使周边水体、农田和地下水有不同程度的重金属污染。

9.1.5 城镇垃圾处理

现状城镇缺乏大型的垃圾填埋场，生活垃圾和工业废弃物缺乏有效的处理和综合利用，垃圾收集系统不健全，垃圾乱堆乱放现象普遍存在，生活垃圾处理以焚烧为主。

澄海区正在建设垃圾发电厂一座，选址于澄海区溪南镇“脚桶山”石迹地，占地面积 80 亩，建设规模为日处理垃圾 600 吨，一期建设日处理垃圾 300 吨，年处理垃圾 10 万吨。

存在问题

垃圾收集点不够，很多露天的垃圾收集点，缺乏围护设施，影响城镇环境卫生，垃圾的臭味影响居民生活。

焚烧生活垃圾产生的废气对大气环境造成污染。

9.1.6 生态环境综合分析

随着城镇的发展，尤其是工业的发展，给生态环境遭到一定破坏，水体水质变差等生态环境问题已经影响到居民生活。造成生态环境破坏的主要原因是管理体制不健全，居民环保意识不强，废水，固体垃圾等处理设施严重不足。

澄海区市政设施基本能满足现生产、生活的需求，水、电、气基本能满足全区的生产生活需求，但是供水、供气管线建设不健全，设施老化，没有形成网络。应结合道路建设，加强市政管线建设。目前排水问题比较严重，应加强排渠的管理，充分发挥现有排渠的排水能力，改造小排渠，增加水泵等排水设施建设。

9.2 环境规划

根据澄海市的自然条件、城镇布局及功能分区，依据国家有关标准，划分环境分区并制定各分区的环境目标。

9.2.1 陆域环境分区

（1）自然环境保护区

该区包括莲花山、塔山、十八峰山，该区环境指标为国家大气环境质量一级标准。

（2）农业生态保护区

该区包括非城镇规划建设区的农田保护区和小村庄，该区环境标准为大气按国家大气环境质量一级标准，水体按国家地面水环境质量二级标准。

（3）城镇环境保护区

该区包括各城镇规划区，该区环境标准参照各镇总体规划要求，大气环境标准按国家大气环境质量二——三级标准，噪声昼间 55——65 分贝，夜间 45——55 分贝。中部城镇带污水处理率达到 80% 以上，人均公共绿地 9 平方米以上，建立完善的城市环卫系统，具有正规的垃圾清扫和转运人员，垃圾日产日清。隆都镇污水处理率达到 70%，建立适合本地要求的环卫设施，人均公共绿地在 5 平方米以上。

9.2.2 水域环境分区

（1）一级水体保护区

该区包括市域内韩江各桥闸上游河段及农田灌渠，该区为城镇供水水源，其水质按国家水质二级标准控制。

（2）二级水体保护区

该区包括市域内韩江各桥闸下游河段，该区按国家地面水质三级标准控制。

（3）三级水体保护区

该区包括市域内通过城镇规划区的排水干渠，该区近期按照国家地面水质四级标准控制，远期按照国家地面水质三级标准控制。

（4）一类海洋岸线保护区

该区包括市域沿海的旅游岸线和渔业养殖岸线，该区按照国家海域二级标准控制。

（5）二类海洋岸线保护区

该区包括莱芜港区，该区按照国家海域三级标准控制。

9.2.3 环境质量控制对策

（1）自然环境保护区

规划参照国家“风景名胜管理暂行条例”的有关规定，保护现有生态环境和林木野生资源，重点防止水土流失和开山取石，森林覆盖率达到 60% 以上。

（2）农业生态保护区

大力发展生态农业，实现农田林网化，严禁乱采砂石，恢复植被，保护和发挥该区的区域环境调节作用，保护土地资源和水资源，严格控制城镇用地规模，合理使用化肥农药，节约农田灌溉用水，防止地下水位升高。严格控制城镇污水排入农田灌渠，在城镇下游有农田保护区的城镇不得利用农田灌渠进行城镇排水。

（3）城镇环境保护区

按照各城镇总体规划中的环境规划措施，以确保规划环境目标。

（4）一级水体保护区

该区为城市水源，不得开辟为旅游区，城镇污水不得在该区排放，不得在河道倾倒工业垃圾及其它废弃物。

（5）二级水体保护区

城镇污水处理后排放，工业废水必须达到国家排放标准才可排放，禁止使用高剧毒和高残留农药，不得过量使用化肥。

（6）三级水体保护区

城镇工业污水处理后排放，生活污水按照各城镇规划要求处理。

9.2.4 城镇污水处理

规划污水处理厂适当集中建设，规划保留现状污水处理厂，为澄城片区和莱芜片区服务；在莲阳片区规划污水处理厂1处，为莲下、莲上和溪南服务；东里、莲华和盐鸿共同建设污水处理厂1处，位于苏北工业区内；隆都建设污水处理厂1处。

9.2.5 垃圾处理

现状城镇垃圾处理方式以低洼地直接填埋，垃圾填埋场地分散，没有防护措施，对周围环境污染严重。

规划根据澄海市的实际情况，建议垃圾填埋场应适当集中，垃圾填埋方式应由现状的直接填埋法向卫生填埋法过渡；另外，在“脚桶山”建设1处垃圾发电厂，收集处理中部城镇带垃圾。

规划垃圾填埋场按照适当集中的原则布置，澄城片区、莱芜片区和上华镇共建1处垃圾填埋场；东里、莲华和盐鸿共建1处垃圾填埋场；隆都镇设置1处垃圾填埋场。

10 城镇景观风貌规划

10.1 现状概况

10.1.1 城市景观格局

澄海区位于粤东潮汕平原的韩江下游三角洲，东南隔南海与南澳岛相望，西南接汕头市区，西北毗邻潮州市，东北与饶平县接壤。全区地势低平，海拔在10米以下的平原面积占81.9%，水域占9.6%，山丘台地占8.5%，呈现“一山一水八分地”的景观特征。

10.1.2 景观要素

自然景观要素丰富，包括“山、海、河、田”四大类。山丘在澄海区中部成一南北纵列，靠近主要城镇集聚区；三条主要河流横贯东西；山与河呈“丰字型”相交；莱芜海滨，有汕头海湾北侧唯一的沙滩，有风景秀丽的莱芜半岛；城郊有田园风光。

人文景观要素也非常丰富，包括古村落、宗祠、水渠和各种历史文化遗迹，充满潮汕特色。前美村和程洋冈两个历史文化名村、樟林古港是其中最为典型的代表。体现澄海灌溉农业特点的水渠网络仍然保留，是非常有水乡特色的景观要素。

10.2 存在问题

城镇景观比较杂乱，缺乏统一的秩序。各镇间尤其沿 324 国道一线基本连片建设，居住、工业手工作坊相互混杂，整体表现为“脏、乱、差”。城市道路不足，街道卫生环境差。大量的城中村、危旧房、私搭乱建住房夹杂在市区中，设施环境有待进一步改进。

自然和人文景观要素没有得到充分利用，景观特色不突出。澄海岸线资源丰富，但利用率低，生产岸线多余生活岸线，不能体现出滨江滨海城市的特色。

10.3 景观建设目标

以河流、山体开敞空间为景观基础，以道路景观轴线、城市景观带为框架，联系不同功能景观分区，构筑层次多样、轮廓丰富，具有美丽的山海风光、独特的潮人文化、浓厚的侨乡特色和滨海城市气派的景观格局。

10.4 景观规划

10.4.1 特色景观分区

在全区范围内规划四大城市特色景观区，分别为：西部农业与旅游区，主要以田园风光、乡村景致风貌为主；山体保护与风景游憩区，主要依托山水环境，营造自然、和谐、生态的景观风貌；中部城镇建设区，主要以各具特色的城镇建设为主，体现现代都市动感、彩色、繁荣的景观风貌；东部农业开敞区，主要以蔬菜、水产、水稻等农作物种植为主，集中体现自然开敞的田园景观风貌。

10.4.2 景观带

（1）山体景观带

沿十八峰山、虎丘山、塔山、莲花山的山体景观带，保护现有山体，生态敏感区，创造自然和谐的山水环境。

（2）滨河景观带

沿东里河、莲阳河、外砂河的绿化景观带，重视绿化环境，设置多处滨水公园，创造丰富的休闲亲水空间，形成丰富的天际轮廓线。

10.4.3 景观轴线

未来重点打造 324 国道，在区域内形成具有特色的景观轴线。

10.4.4 主要景观节点

规划行政文化中心，老城商业中心、莱芜新城中心、莲阳次中心、体育中心、东里商贸服务中心、隆都片区中心为主要景观节点，这些地区的规划建设应通过重点地段城市设计进行指导，充分体现澄海的特色。

10.4.5 出入口景观控制

通过设置标志、雕塑小品，处理好交叉口交通组织，建筑形体与周边自然景观协调，形成明确意象的城市门户。

重要出入口包括 324 国道、凤东路、金鸿公路与汕头方向的出入口；南澳大桥与莱芜岛的连接口；324 国道与饶平方向的出入口；西华路与潮安县城方向的出入口。

10.5 景观要素的保护与开发

10.5.1 遗址、旧址的保护

保护古兵防遗址如莱芜大炮台、程洋岗古寨、红岭古烟墩、十五乡的石龙寨等都是有名的兵防旧址。

由文物保护单位划定保护区域（紫线区）及保护内容，进行全面的保护管理在保护区内未经有关部门同意，不得进行任何生产活动或擅自入内。

建立遗址博物馆：在原有遗址处建立博物馆，展示有关文物既有资料，可起到对外参观与宣传的作用。

经过整修、恢复，建立遗（旧）址公园：并可开展对外的旅游活动。

10.5.2 古村落、古（特色）建筑物、水渠河道的保护

（1）保护古村落、古港口、古码头、古运河遗址，主要有：程洋冈——凤岭古港遗址（宋）、前美村——陈慈簧故居及著名的樟林古港（明、清）、郑王故里等。

（2）保护古（特色）建筑如祠堂、庵寺、民居、书院、楼阁、戏馆、塔桥等，包括：莲花古寺、塔山寺、丹砂古寺、神山古庵、状元先生第、陈慈簧宅第等。

（3）保护水渠河道，结合排水和灌溉，与道路房屋一同形成舒适宜人的休闲空间。

（4）对于村落，建筑等有形的实体，不仅要保护建筑的实体本身，还要同时保护由此一同构成的自然要素、开敞空间与生活意境。如：祠堂是村落中最为典型的特色建筑，它的门前往往有一块开敞的空间作为特殊活动的举办地，有水或池塘在门前布置这是相应的风水理念在空间上的表现，有榕树作为人们避暑纳凉的好去处，这些元素一同构成了由祠堂统领的村落聚集中心，若仅保护祠堂本身，而忽略了池塘，榕树，广场这些看似不重要的元素，那么由祠堂构成的中心地位也将不复存在。

（5）对于水渠河道，要保证畅通的情况下，结合现有资源条件，结合与道路、周边建筑的不同组合方式，建设成城市内部人们散步休闲的好去处，为水渠河道频添新的使用功能。

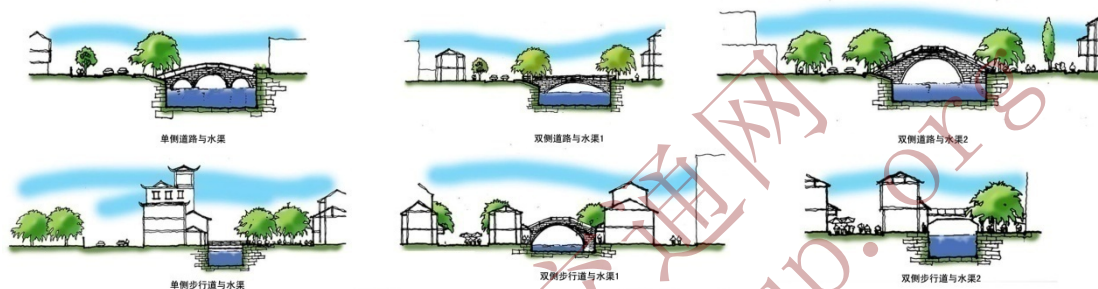


图 7 水渠利用示意图

10.5.3 自然山体的保护

自然山体主要是分布在区域范围内的十八峰山、虎丘山、塔山、莲花山等。对于山体要建立专门的负责机构，严禁挖山采石行为，制定正常相应措施，对山体周围的环境同时加以保护，维持覆盖山体植物的长长生长。对有价值的植物群或单株植物，应建立相对应的身份记录，并建档归案管理，严禁砍伐、焚烧等其他队保护对象造成破坏的行为。

10.5.4 传统风俗的保护

对于传统中有益的风俗文化应加以保护和发扬。其中，对于与现代化的城市生活要求有相矛盾而不宜开展活动的风俗，可以采用特殊的方式进行保护。比如“游神”、“赛会”等活动，是增加社区凝聚力和居民自豪感的有效手段，也是发展民俗旅游的重要依托，应取其精华、去其糟粕，改造为新民俗活动。

10.5.5 旅游的开发与组织

1 发展方向

1) 依托本地丰富的传统文化资源如古村落、古港口和民俗活动，重点发展潮汕文化旅游，全面融入潮汕旅游圈。

2) 依托山、河、海、田自然资源和位于潮汕都市圈核心区的良好区位，重点发展城郊生态休闲旅游。

2 旅游服务中心

在澄城片区中心、莱芜旅游度假区和东里次中心设置旅游服务中心，建设宾馆、游客中心等旅游服务设施。

3 线路的组织

1) 建设以樟林古港、郑王墓、陈慈黉故居和凤岭古港的侨文化旅游点组成的民俗风情观光旅游线；

2) 强化沿海以莱芜岛为中心的省级旅游度假区——莱芜旅游度假区、红树林湿地景观的海岸带休闲度假功能，开发海滨生态观光、休闲度假旅游地带，形成海滨生态观光休闲旅游线；

3) 保护性开发莲花山旅游区、汉代龟山遗址、冠山书院、虎丘山摩崖石刻、塔山风景区的自然山体、历史古迹和名人遗迹的观光旅游线。

4) 开辟水上旅游线路，线路选择穿越不同的风貌景观区，在旅游景点密集的位置设置上下站点，从水中体验澄海。

11 分期规划

11.1 发展时序设想

澄海城镇空间拓展的发展时序重点考虑以下几个原则：一是依托现有城镇基础，逐步拓展；二是向外扩张与内部结构调整并重；三是抓住机遇，利用工业园区发展带动城镇发展；四是综合考虑远景合理空间框架与近期实施可行性。

近期：中部城镇带重点先向金鸿路一线扩张，以工业园区的拓展为主，城镇框架开始拉开。主要考虑到金鸿公路已经建成，与汕头中心区联系便捷，适宜发展工业；汕头新中心区近期建成的可能性不大，还需要澄海一翼工业发展带来的回波效应加以支持。隆都则主要沿公路向莲下方向发展。

中期：近期建立的城镇框架进一步完善，中部城镇带既要继续向金鸿路一线扩张，也要加强既有城镇框架内部的调整改造和补充完善；莲阳片区中心、东里次中心开始形成。隆都镇继续沿公路向莲下方向发展。

远期：配合汕头新中心的建设和既有工业发展，莱芜片区填海区逐步建成，成为新的商贸服务中心和居住区；城镇内部的该用地功能调整开始成为重点，部分现状工业开始调整为生活居住用地，城中村成为真正的城市型社区；逐步进入城乡一体化发展阶段，城郊村庄逐步开始改造、完善，成为新的城郊型居住区。

11.2 近期规划

近期仍将延续原有自下而上的发展模式，各城镇近期仍然以工业发展为主导，但应开始加强自上而下的控制引导，逐步开始建立集中发展的空间框架和机制。

11.2.1 主城组团

（1）澄城片区

完善凤新工业区、澄华工业区和广峰工业区；完善 324 国道西侧的行政文化中心，建设新的医疗、体育、文化和居住设施；加强旧城商业中心改造，完善服务设施，增加吸引力。

（2）莱芜片区

在莱美工业区北侧新建玩具工艺城和毛衫城，依托宜华木业建设岭海工业区。

（3）莲阳片区

完善莲南工业区；在金鸿路两侧建设物流中心和鸿利工业区。

（4）郊区

上华在镇区中心建设服务设施和工业区，服务周边乡村；其余乡村应逐步限制工业无序发展。

11.2.2 辅城组团

（1）东里片区

依托金鸿公路，与莲华、溪南镇共同建设苏北工业区；改造、整治樟林古港旅游区。

（2）溪南片区

工业向莲南工业区集中。

（3）盐湾片区

建设春天湖工业区和中国错城。

（4）郊区

应逐步限制乡村工业无序发展；依托莲花山发展旅游休闲设施。

11.2.3 隆都镇

依托省道 S231 公路向东南方向拓展服务设施和工业区；在保护的前提下，开发前美村文化旅游；依托原有市场基础和告诉公路出入口，建设批发市场和物流中心。

11.3 远景设想

远景澄海将成为汕头都市区核心部分，与周边城市实现区域一体化；澄海区内部逐步实现城乡一体化，原有郊区村庄逐步成为新型居住社区和特色旅游点。

澄海发展成为 140 万人左右的城市化地区；城镇用地在规划确定的建设控制范围内进行拓展和完善。

12 规划实施措施

（1）适时调整行政区划。近期将莲华镇与东里镇合并为东里镇、莲上和莲下合并为莲阳街道办事处，上华镇并入城区；中远期将东里、溪南和盐鸿合并为一个街道办事处或者镇。

（2）探索多方合作的土地开发模式。土地开发采取政府统一规划、鼓励政府、村集体和企业合作开发模式。应积极探索土地流转的有效方式，鼓励土地集中开发、规模开发和合作开发，实现收益共享。

（3）建立利益共享和补偿机制。对发展受到限制的村镇给予适当扶持和补偿，实现利益共享。例如，如果村、镇现有或者新增工业企业搬迁至其他工业区，该企业税收的一定比例，应返还该村或者镇。加大财政对生态、无公害农业、有机农产品和“农家乐”旅游活动等的补助力度，并以“农产品原产地证明”和“一村一品”等组织形式，充分调动农民群众的积极性，自下而上地形成有公信力和竞争力的农产品生产体系，扶助农村和农业地区发展。

（4）严格规划管理，城乡建设活动必须按照统一规划进行。